

# Rapport annuel 2024 2025



Sous notre aile,  
chacun prend  
son envol



## Mot de la présidence et de la direction générale

C'est avec fierté et gratitude que nous vous présentons le rapport annuel 2024-2025 de la Fondation Papillon.

Cette année a été marquée par de belles avancées stratégiques, des réussites inspirantes et des collaborations stimulantes, témoignant de notre engagement constant envers les personnes vivant avec des besoins particuliers et leurs familles.

Notre détermination à faire progresser notre mission, portée par l'enthousiasme et l'engagement de toute notre équipe dévouée, nous a permis de poursuivre notre travail d'inclusion et d'accompagnement.

Nous avons renforcé le sentiment d'appartenance au sein de la grande famille Papillon. Qu'il s'agisse d'initiatives rassembleuses comme les rencontres d'équipe, de formations porteuses ou de l'envoi de notre infolettre, nous avons su cultiver la convivialité et la reconnaissance, des valeurs qui nous tiennent particulièrement à cœur.

Dans cet esprit de solidarité et d'ouverture, nous avons continué à mettre notre expertise au service d'un dialogue constructif avec d'autres acteurs engagés. Ces échanges nourris par l'écoute et le respect ont permis de faire circuler les savoirs, dans une volonté partagée de bâtir un réseau plus inclusif et compétent.

L'intégration d'une pouponnière à la Garderie Papillon, l'amélioration continue de nos infrastructures, ainsi que la mise en œuvre d'une nouvelle stratégie de communication — incluant la traduction complète de notre site internet en anglais — témoignent de cet engagement, notamment envers la communauté anglophone.

Sur le plan financier, la création d'un programme de dons planifiés marque une étape clé dans notre démarche de pérennisation. Cette initiative ambitieuse nous permet d'aborder l'avenir avec vision et confiance.

**Nous tenons à exprimer notre profonde reconnaissance envers celles et ceux qui, chaque jour, rendent notre mission possible : employés, bénévoles, partenaires et donateurs. Grâce à vous, la Fondation Papillon continue de faire une réelle différence dans la vie des personnes ayant des besoins particuliers et de leurs familles.**

**Avec toute notre gratitude  
et notre amitié,**



**Louis Coutu**  
Président du Conseil  
d'administration



**Jean Duchesneau**  
Président



**Suzy Guérin**  
Directrice générale

## Mission

---

La Fondation Papillon, organisme à but non lucratif, est un carrefour de ressources et de soutien aux personnes en situation de handicap, à leur famille ainsi qu'aux acteurs du milieu. Elle offre des services adaptés permettant aux personnes avec des besoins particuliers d'atteindre leur plein potentiel en plus de répondre aux besoins de leur famille.

## Vision

---

Être un acteur de changement qui inspire et collabore à la création de la société inclusive de demain pour les personnes en situation de handicap.

## Valeurs

---

- Respect
- Épanouissement
- Engagement
- Inclusion
- Collaboration
- Esprit d'initiative



# Notre histoire en bref...

## FONDATION EN 1930

C'est dans le climat de la grande dépression et des épidémies cycliques de poliomyélite que la Fondation Papillon a vu le jour sous le nom de la Société de secours aux enfants infirmes. À ses débuts, elle fournit de l'équipement orthopédique aux enfants handicapés ainsi que le transport vers les hôpitaux et les écoles.



Depuis, les besoins de ses diverses clientèles ne cessent d'évoluer et la Fondation Papillon a toujours fait le nécessaire pour adapter son offre et continuer à remplir sa mission. Elle propose aujourd'hui un large continuum de services et demeure à l'écoute de sa communauté.

**95 ANS : UNE FONDATION SOLIDE !**



# Continuum de services

## RÉPITS

Les **Répits Papillon** accueillent des personnes en situation de handicap âgées de 3 ans et plus, le temps d'une fin de semaine, afin de permettre à leurs proches de se reposer. Notre équipe bienveillante d'accompagnateurs et de personnel infirmier s'assure que chaque usager est traité avec la même attention et le même amour que s'il était un membre de notre propre famille.

Les **Répits Papillon** sont offerts à deux endroits : à Montréal, les participants séjournent dans nos installations rénovées au centre-ville et dans Lanaudière, les séjours se déroulent en pleine nature, au Camp Papillon.



## CENTRE DE JOUR, 21 ANS ET +

Le **Centre de jour Papillon** accompagne, du lundi au vendredi, des adultes de 21 ans et plus dès la fin de leur parcours scolaire.

En plus de briser l'isolement de ces jeunes adultes qui vivent en situation de handicap, le Centre de jour Papillon leur permet, par le biais d'ateliers de maintien des acquis, de consolider leurs compétences liées à l'autonomie et à la socialisation.

## GARDERIE INCLUSIVE

La **Garderie Papillon** accueille 100 enfants âgés de 3 mois à 5 ans, issus de milieux sociaux et culturels variés. Parmi eux, 20 enfants vivent avec un handicap ou un trouble du spectre de l'autisme. Ce milieu de vie unique propose un environnement inclusif et stimulant favorisant le développement de chacun ainsi que l'acceptation des autres et de leurs différences.



## ERGOTHÉRAPIE ET STIMULATION

La **Clinique d'ergothérapie et de stimulation Papillon** accompagne les enfants de 0 à 12 qui ont des besoins particuliers, pour développer leur plein potentiel et faciliter leur inclusion à la société. Son approche interdisciplinaire permet d'identifier les objectifs et les moyens d'intervention propres à chacun, tant sur le plan du développement physique que cognitif ou socioaffectif. Les professionnels de la Clinique travaillent en synergie avec les équipes soignantes des centres de réadaptation de chaque usager.



## CAMPS DE VACANCES ADAPTÉS

**Camp Papillon** : Situé à Saint-Alphonse-Rodriguez dans Lanaudière, c'est l'un des plus grands camps de vacances pour enfants, adolescents et adultes en situation de handicap en Amérique du Nord. Il offre à ses campeurs la possibilité de participer à la vie de plein air lors d'un séjour inoubliable, enchanteur et adapté à leurs besoins. Plus de 100 000 campeurs y ont séjourné depuis son ouverture en 1938.

**Camp de Grandpré** : Situé en Montérégie, le Camp de Grandpré accueille principalement des groupes de jeunes vivant avec un trouble du spectre de l'autisme ou une déficience intellectuelle afin de leur permettre de vivre une expérience plein air stimulante qui contribue à leur épanouissement.



## CAMP DE JOUR URBAIN

Le **Camp de jour Papillon** est un camp de jour estival et urbain pour les jeunes âgés de 4 à 25 ans qui sont en situation de handicap ou qui vivent avec un trouble du spectre de l'autisme. Les participants s'amuse à l'intérieur et à l'extérieur en profitant d'une programmation diversifiée : activités sensorielles, bricolage, jeux d'eau, ateliers musicaux, expériences scientifiques, jeux de ballon, etc.



# Équipe

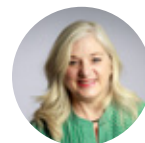
## CONSEIL D'ADMINISTRATION



**Jean Duchesneau**  
Président de la  
Fondation Papillon  
*M MÉCANIQUE 360*



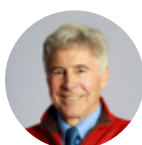
**Serge Bilodeau**  
Administrateur  
*CPA, consultant*



**Sophie Labrecque**  
Administratrice  
*Magnet Inc.*



**Louis Coutu**  
Président du conseil  
d'administration  
*Retraité, secteur  
pharmaceutique*



**Michel Coutu**  
Administrateur  
*Consultations  
MMC Inc.*



**Amalia Pinos**  
Administratrice  
*Telus*



**Alexandre Sami**  
Secrétaire du conseil  
d'administration  
*Gowling WLG*



**Alain Dupont**  
Administrateur  
*Retraité, fonction  
publique*



**An-Lap Vo-Dignard**  
Administrateur  
*Groupe Vo-Dignard  
Provost, Financière  
Banque Nationale  
– Gestion de  
patrimoine*



**Alain Roy – CPA, CA**  
Trésorier  
*Associé – BCGO*



**Brigitte Fabi**  
Administratrice  
*Secteur assurances  
collectives*

## COMITÉ DE DIRECTION



**Suzy Guérin**  
Directrice générale



**Renée Charron**  
Directrice des  
communications



**Marie-Josée  
Morasse**  
Directrice du  
Camp Papillon



**Natalia Andronic**  
Contrôleuse



**Chantale Théroux**  
Directrice des  
services, secteur  
Montréal



**Neige Bourget**  
Directrice du  
développement  
philanthropique



**Raphaëlle Bélanger**  
Directrice du Camp  
de Grandpré

The background is a light green color. There are several decorative elements: a large, irregular white shape in the center; several thick, dark green lines that curve and loop across the page; and several lighter green lines that follow the same paths as the dark green ones, creating a layered effect.

# Rapport d'activités

# Camp Papillon

En 2024-2025, une utilisation plus soutenue du site du Camp Papillon durant toute l'année a permis d'accroître l'offre de services adaptés et de favoriser la stabilité de l'équipe.



## SÉJOURS ESTIVAUX

En période estivale, le Camp Papillon a accueilli **326 campeurs**, dont plusieurs découvraient le Camp pour la première fois.

Que ce soit lors des séjours de 5 ou 10 jours, tous ont pu vivre des vacances inoubliables en pleine nature, dans l'un des plus grands camps de vacances adaptés en Amérique du Nord. En plus des activités classiques, des événements d'envergure ont enrichi les différents séjours, comme la traditionnelle Journée de la Sûreté du Québec et les séances hebdomadaires de ski nautique adapté, rendues possibles grâce à la Fondation des sports adaptés. L'inauguration des nouveaux jeux d'eau accessibles a aussi été un moment fort de la saison, un plaisir particulièrement apprécié lors des journées de grande chaleur.

Plusieurs groupes associatifs dont la Société Huntington du Québec, la Fondation canadienne du rein et Sclérose en plaques Canada – Est de Montréal ont également profité de l'encadrement de notre équipe dévouée lors de séjours organisés au camp, renforçant notre rôle de partenaire communautaire.





## RÉPITS PAPILLON (LANAUDIÈRE)

Le Camp Papillon demeure bien vivant toute l'année grâce aux Répits Papillon - Lanaudière. Trois fins de semaine par mois, jusqu'à 14 usagers, enfants ou adultes, y séjournent pour des périodes de 48 à 72 heures. Près de **28 000 heures** de répit ont ainsi été offertes aux usagers de la région, démontrant l'importance et la portée de ce service. Ce succès repose en partie sur l'excellent partenariat que nous avons développé avec le CISSS de Lanaudière. Ces séjours en pleine nature, au cœur de Lanaudière, offrent un moment de répit précieux aux proches aidants, tout en permettant aux participants de profiter d'activités adaptées et stimulantes tout au long de l'année.

Plusieurs de nos moniteurs saisonniers ont d'ailleurs prolongé leur engagement en rejoignant l'équipe des Répits Papillon - Lanaudière, assurant ainsi une continuité et une expertise à l'année.





## PROJET D'INTÉGRATION À L'EMPLOI

Pour une deuxième année, le Camp Papillon a reconduit avec fierté son programme d'intégration à l'emploi destiné aux jeunes adultes vivant avec un handicap. Encadrés par notre coordonnatrice à l'intégration et deux éducatrices spécialisées, **14 participants** ont occupé des postes adaptés à leurs capacités, tels qu'aide à la cuisine, à l'entretien ménager, à la buanderie, ou encore aide-moniteur.

En plus d'accomplir des tâches concrètes et valorisantes, les participants ont développé leurs compétences sociales et professionnelles, gagné en autonomie et renforcé leur confiance en eux.

Leur été de travail s'est conclu par l'organisation d'une journée portes ouvertes en partenariat avec la Fondation des sports adaptés, un événement rassembleur qui a attiré près d'une centaine de visiteurs.



CITQ 612942

## UN SITE ACCUEILLANT

Les revenus générés par l'accueil de visiteurs dans les chalets du Camp Papillon jouent un rôle essentiel dans le financement des séjours offerts aux personnes en situation de handicap. Depuis juin 2024, la mise en place de la plateforme de réservation en ligne MEWS a marqué un tournant dans la gestion de nos activités locatives. Cette solution facilite la prise en charge des demandes individuelles et des groupes, tout en simplifiant le suivi opérationnel. L'adoption de cet outil numérique a déjà porté ses fruits : les revenus locatifs sont en hausse, témoignant d'un engouement renouvelé et d'un fonctionnement plus efficient.

Par ailleurs, notre offre de classes-neige thématiques sur le thème de Noël a connu un beau succès. Nous avons profité du décor en place pour le Marché de Noël du Camp Papillon afin de créer une ambiance festive propice à l'émerveillement des enfants. Un nombre croissant de groupes scolaires et de garderies sont venus vivre cette expérience hivernale.



## INFRASTRUCTURES & AMÉNAGEMENTS

Plusieurs améliorations importantes ont été réalisées cette année afin d'assurer un environnement toujours plus accessible, sécuritaire et accueillant pour nos campeurs.

Grâce au soutien du Programme d'accessibilité des établissements touristiques (PAET), l'environnement autour de la plage a été significativement bonifié. Des tapis de plage adaptés ont été installés, la salle de bain du pavillon Wawaron a été rendue accessible, et la pente d'accès a été entièrement réaménagée afin de respecter la norme de 5 %. Ces aménagements nous ont permis d'obtenir la certification Kéroul, soulignant l'engagement du Camp en matière d'accessibilité universelle.

La modernisation de la fosse septique a aussi été complétée, assurant la durabilité de nos installations tout en renforçant leur performance environnementale.





Par ailleurs, la construction du chalet Zeller est complétée et est désormais disponible à la location. Il comprend trois unités, celle du rez-de-chaussée étant entièrement adaptée pour les personnes à mobilité réduite. Ce projet d'envergure a été rendu possible grâce à la générosité de la Fondation Famille Zeller, que nous remercions chaleureusement.

Comme chaque année, l'entretien du site a aussi pu compter sur l'engagement précieux de nos bénévoles. La Grande Corvée Arbour, pilotée par Christian et Michaël Arbour de Les Entreprises Christian Arbour, a rassemblé près de 200 travailleurs spécialisés qui, dans une ambiance festive, ont réalisé une multitude de travaux essentiels. Leur contribution, ainsi que celle des groupes BNP Paribas, Plastiques GPR, Amis de cœur, Triotech, Teamsters, SQ et autres amis du Camp, permet au Camp Papillon de rester un lieu accueillant et fonctionnel pour tous.



# Camp de Grandpré

Situé en Montérégie, le **Camp de Grandpré** poursuit son développement et continue de rayonner en accueillant principalement des groupes de jeunes vivant avec un trouble du spectre de l'autisme.

## PARTENARIAT ET ACTIVITÉS SPÉCIALISÉES

Grâce au renouvellement du partenariat avec l'organisme Emergo, le Camp de Grandpré a pu offrir des séjours adaptés tout au long de l'année, sous forme de répits de fin de semaine et de camps de vacances estivaux. Ces formules ont permis aux participants de bénéficier d'encadrements adaptés et de vivre des expériences de plein air enrichissantes.

Ainsi en 2024-2025, le camp a accueilli les groupes d'Emergo pour un total de **1 769 nuitées**, réparties comme suit :

- **852 nuitées** pour les répits de fin de semaine
- **917 nuitées** pour les séjours d'été

Ces séjours ont contribué à l'épanouissement personnel des jeunes et offert un précieux temps de répit à leurs familles.

## ACCUEIL DE GROUPES EXTERNES

Le Camp de Grandpré continue également d'accueillir divers groupes du grand public dans ses chalets, son gymnase et sa cafétéria. En 2024-2025, 239 séjours distincts ont été enregistrés, représentant 6 795 personnes accueillies sur le site.

CITQ 606561

## MOBILISATION BÉNÉVOLE

Encore cette année, le Camp de Grandpré a bénéficié de l'engagement de bénévoles venus prêter main-forte lors de diverses corvées sur le site. Un merci tout particulier à l'équipe de BNP Paribas, dont la contribution a été grandement appréciée !



# Répits Papillon – Montréal

Les **Répits Papillon - Montréal** offrent chaque fin de semaine un service de répit en milieu urbain pour les personnes en situation de handicap de tous âges. Au cours de la dernière année, près de **50 familles** ont pu en bénéficier : pendant que leur proche profitait d'un séjour sécuritaire, amusant et encadré par une équipe attentionnée, elles ont pu se reposer en toute quiétude.



## PARTENARIATS

En collaboration avec le CIUSSS du Centre-Sud-de-l'Île-de-Montréal et le Centre Miriam, nous avons attribué les places disponibles, autant pour les répits enfants que les répits adultes, assurant un accueil continu et adapté.

## PROGRAMME D'ACTIVITÉS

Prendre part à un Répit Papillon, c'est aussi l'occasion faire des découvertes urbaines telles que des sorties au cinéma, à l'arcade, au Marché Atwater, assister à la parade du Père Noël et au défilé de la Saint-Patrick. Cet été, un de nos groupes a même séjourné au Camp Papillon pour aller encourager les cyclistes du Défi Vélo Papillon Harnois Énergies – un moment fort de solidarité.

## AMÉNAGEMENTS

Un vent de renouveau souffle sur le Centre de Jour Papillon et les Répits Papillon - Montréal! Grâce à la générosité d'IKEA, nos deux salles multifonctionnelles ont été remeublées avec soin. Offrant un environnement plus fonctionnel, confortable et accueillant pour tous. Un immense merci pour ce soutien concret qui améliore notre quotidien.

De plus, grâce à une subvention de Timbres de Pâques, nous avons pu réparer et améliorer plusieurs équipements adaptés indispensables au confort et à la sécurité de nos usagers.

## ÉQUIPE ENGAGÉE

Notre équipe d'accompagnateurs et de responsables est présente pour nos usagers et leurs familles et maintient ses efforts d'amélioration continue. Le taux de rétention de notre personnel est en progression, reflet d'un environnement de travail stimulant et bienveillant.

Cette année, nous avons accueilli un stagiaire en médecine et trois stagiaires en éducation spécialisée, renforçant la qualité des services et formant les professionnels de demain.

## Centre de jour Papillon (21 ans et plus)

---



Au cours de la dernière année, le Centre de jour Papillon a **accueilli quotidiennement 33 jeunes adultes en situation de handicap**, leur offrant un environnement structuré favorisant la socialisation et le maintien des acquis.

Le Centre a fonctionné à pleine capacité, notamment grâce aux partenariats avec le CIUSSS du Centre-Sud-de-l'Île-de-Montréal et le Centre Miriam, qui ont permis d'attribuer l'ensemble des places disponibles. Alors que la collaboration avec le CIUSSS se poursuit, celle avec le Centre Miriam a pris fin en février 2025 en raison des compressions budgétaires gouvernementales.

L'équipe a redoublé de créativité pour proposer des activités variées et stimulantes, souvent organisées autour de thématiques hebdomadaires. Les usagers ont ainsi pu profiter de visites spéciales, comme celle d'Éducazoo ou d'un magicien, participer à des ateliers de musique et de sciences, et même faire du vélo adapté.

Le Centre de jour a également eu la chance d'accueillir des équipes de bénévoles au courant de l'année. Dans le cadre de la Journée Citoyenne de L'Oréal, une équipe a passé la journée en compagnie des usagers du Centre de jour en animant quelques activités. Une équipe de BNP Paribas a aussi profité d'une journée de bénévolat corporatif pour divertir nos usagers. Merci à l'Oréal et BNP Paribas, la Fondation Papillon se compte chanceuse de faire partie des organismes soutenus par votre entreprise.



# Garderie Papillon



Cette année, la Garderie Papillon a connu une croissance importante, faisant passer sa capacité de **75 à 100 enfants, dont 20 en situation de handicap** — atteignant ainsi le maximum permis au Québec pour un service de garde. Depuis 2005, la Garderie incarne une mission profondément inclusive, offrant un environnement chaleureux, sécuritaire et stimulant, adapté à chaque enfant.

En juillet 2024, l'ouverture d'une pouponnière a permis d'accueillir 15 poupons, suivie en mars 2025 par l'ajout de 10 places supplémentaires grâce au soutien du ministère de la Famille. Ce développement a été rendu possible grâce à la Fondation Gustav Levenschi, partenaire fidèle depuis les débuts. En reconnaissance de son appui exceptionnel, la nouvelle aile a été nommée en

hommage à madame Anita David, feu membre de son conseil d'administration. Un immense merci à l'équipe de Mega Bloks, qui a embelli la nouvelle pouponnière de la Garderie Papillon avec de magnifiques murales ! Leur générosité s'est aussi exprimée par des dons de jouets, offerts lors de leur passage... et à nouveau pour Noël. Un geste touchant qui a illuminé le cœur des tout-petits.

Tout au long de l'année, les enfants ont bénéficié d'un programme éducatif enrichi d'activités comme le karaté, la musique et le populaire Sportsball, rendues possibles grâce aux fonds recueillis lors du Souper international annuel. Parmi les moments forts : la visite magique de Mega Bloks pour célébrer Noël, un souvenir marquant pour les petits... et les grands !



# Camp de jour urbain Papillon

Avant même le début de l'été, l'équipe du Camp de jour Papillon urbain s'est jointe à celle du Camp Papillon pour une fin de semaine de formation approfondie. Cette préparation a permis aux animateurs d'être bien outillés pour répondre aux besoins spécifiques des jeunes, assurer leur sécurité et offrir un encadrement de qualité dans un esprit de collaboration et d'inclusion.

Prenant place dans les locaux de la Fondation Papillon, le camp de jour a permis à plus de **65 jeunes vivant avec un handicap** de profiter d'un été rempli d'activités variées et adaptées.

La programmation variée a permis aux campeurs de vivre une foule d'expériences stimulantes, incluant plusieurs sorties extérieures. Parmi les moments forts, la voile adaptée à Pointe-Claire a offert un véritable sentiment de liberté aux jeunes participants. Le camp a également accueilli Éducazoo, proposé des ateliers de musique, et organisé de nombreuses sorties dans les parcs et jeux d'eau du quartier.





## Clinique d'ergothérapie et de stimulation Papillon

La Clinique d'ergothérapie et de stimulation Papillon poursuit sa mission en offrant des services d'ergothérapie privés à des enfants ayant des besoins particuliers. Grâce à l'expertise de son ergothérapeute et au soutien continu de la Fondation Famille Léger, la clinique peut répondre aux besoins croissants des familles de la communauté.

Du côté de la Garderie Papillon, la formule de soutien a été bonifiée cette année avec l'embauche d'une deuxième éducatrice spécialisée. Cette nouvelle structure permet à l'ergothérapeute d'établir des objectifs individualisés pour les enfants en situation de handicap fréquentant la garderie, puis de les transmettre aux éducatrices spécialisées, qui les accompagnent dans leur quotidien. Une fois les objectifs atteints, l'enfant est réévalué par l'ergothérapeute afin de déterminer les prochaines étapes à franchir.

Ce modèle de collaboration assure un suivi continu et adapté, tout en maximisant l'impact des interventions. Grâce au soutien de nos partenaires, la Clinique Papillon demeure un point d'ancrage essentiel pour le développement et l'épanouissement des enfants qui ont besoin de services en ergothérapie.

The background features a light green gradient. A large, white, rounded oval shape is centered behind the text. Several thick, dark green lines swirl and curve across the page, some overlapping the white oval. The text is centered within the white oval.

**Rayonnement  
de l'expertise de  
la Fondation Papillon**

# Rayonnement de l'expertise de la Fondation Papillon



À la Fondation Papillon, l'expertise développée au fil des ans est devenue une véritable référence en matière d'accompagnement des personnes en situation de handicap. Fidèles à notre valeur de collaboration, nous partageons activement notre savoir-faire afin de contribuer à un réseau de services plus inclusif et compétent.

## UNE RÉFÉRENCE POUR LES MILIEUX ÉDUCATIFS

Nos équipes sont régulièrement invitées à intervenir dans les Cégeps et lors d'événements spécialisés. Cette année, nous avons échangé avec des étudiants et intervenants des Cégeps de Sept-Îles, du Vieux-Montréal et de Saint-Constant en plus de participer à divers salons DI-TSA et événements de l'ATSSAS.

Deux productions tournées dans nos milieux — Un été de rêve (Camp Papillon) et Une garderie pour tous (Garderie Papillon) — sont encore utilisées aujourd'hui dans plusieurs établissements, illustrant la pertinence de notre approche sur le terrain.

De plus, nos équipes sont régulièrement appelées à encadrer des stagiaires du collégial et d'universités du Québec et de France, contribuant ainsi à former la relève.

## UN ENGAGEMENT CONTINU ENVERS LA FORMATION

Parce que l'expertise ne cesse jamais d'évoluer, nous investissons dans la formation continue de notre personnel. Cette année, Raphaëlle Bélanger et Joanie Racicot ont complété la formation Oméga Formateur, un programme reconnu de prévention de la violence en milieu de travail. Elles sont maintenant certifiées pour offrir cette formation tant à l'interne qu'à l'externe, assurant ainsi des milieux de vie encore plus sécuritaires, respectueux et bienveillants.

## UNE VOIX FORTE DANS LES LIEUX DE CONCERTATION

Nous participons activement à plusieurs tables de concertation provinciales et régionales.

- Raphaëlle Bélanger, Noémie Allard-Gauthier et Joanie Racicot représentent la Fondation Papillon à la **Table provinciale de Répit Québec**, où elles contribuent à la création de normes et de ressources destinées à encadrer le secteur du répit à l'échelle du Québec. Raphaëlle a également participé à la création de capsules de formation pour les milieux de répit.
- À la **Table régionale pour l'intégration en services de garde des enfants ayant une déficience – région de Montréal (TISGM)**, Solange Jolicoeur, éducatrice spécialisée, partage son expertise. Elle agit aussi comme personne-ressource pour l'analyse des demandes de mesures exceptionnelles en milieu de garde adressées au ministère de la Famille.
- Par ailleurs, Suzy Guérin, directrice générale de la Fondation Papillon, siège au **Collectif Polyhandicap**, qui réunit plus de vingt organismes engagés à collaborer, partager leurs savoirs, s'inspirer mutuellement et maximiser les actions concertées pour mieux répondre aux besoins des personnes polyhandicapées.

The background features a light green color with abstract, flowing green lines that create a sense of movement and depth. A large, white, organic shape is positioned behind the text, providing a clean backdrop for the title. The overall aesthetic is modern and professional.

# Activités de levées de fonds et partenariats

# Levées de fonds



## CAMPAGNE ANNUELLE DE FINANCEMENT

Portée par le slogan « Un battement d'ailes, un don à la fois », la campagne 2024-2025 a permis de recueillir **306 103 \$** au profit des services Papillon.

En mettant en lumière les témoignages de trois donateurs, Alexandre, Jaylin et Louise, nous avons montré qu'à chaque contribution, c'est une vie qui prend son envol. Découvrez leurs témoignages et voyez comment votre générosité peut, elle aussi, faire toute la différence :

▶ **Alexandre** : <https://youtu.be/WedvRwRlIMw>

▶ **Jaylin** : <https://youtu.be/Zxeavb5Ubvq>

▶ **Louise** : <https://youtu.be/ecyyLda6QMo>

## DÉFI VÉLO PAPILLON HARNOIS ÉNERGIES

C'est dans une ambiance rassembleuse que, le 24 août 2024, plus de 520 participants, 20 équipes et plusieurs partenaires se sont mobilisés pour la 17<sup>e</sup> édition du Défi Vélo Papillon Harnois Énergies, marquée cette année par l'ajout d'un volet course-marche.

Grâce à l'engagement et à la générosité de tous, **132 000 \$** ont été amassés pour le Camp Papillon. Un immense merci à nos ambassadeurs Nathan et Krystel, ainsi qu'à tous ceux qui ont contribué à faire de cette édition un véritable succès.



## CLASSIQUE DE GOLF LOUIS COUTU

Le 24 septembre 2024, la 29<sup>e</sup> édition de la Classique de golf Louis Coutu s'est déroulée au Club de golf Le Mirage, réunissant 288 golfeurs sous la coprésidence d'honneur de Jean-Michel Coutu, Président, division pharmacie de METRO et Alexandre Bilodeau, Cofondateur et associé, A2 Partenaires, double médaillé d'or olympique en ski acrobatique. Grâce à l'engagement remarquable des joueurs, partenaires, donateurs et bénévoles, un montant record de **502 677 \$** net a été remis à la Fondation Papillon — une contribution qui soutiendra l'ensemble de ses services.

Un merci tout particulier au Groupe Jean Coutu, partenaire principal de l'événement, dont le soutien constant fait une réelle différence dans la vie des personnes en situation de handicap.

## LE 5 À 7 DU COMITÉ RELÈVE

Le 22 mai 2024 s'est tenue la toute première édition du 5 à 7 du Comité relève de la Fondation Papillon, un événement rassembleur porté par de jeunes professionnels engagés.

Ce cocktail philanthropique a attiré près de 100 participants et permis de récolter **17 106 \$** au profit des personnes en situation de handicap. Merci aux commanditaires de la soirée ainsi qu'à tous ceux qui ont contribué au succès de cette première édition.



## LE SOUPER INTERNATIONAL DE LA GARDERIE PAPILLON

Célébrant la diversité dans une ambiance conviviale, le Souper international de la Garderie Papillon a réuni, le 16 mai 2024, près de 200 parents, familles et membres du personnel autour d'un repas aux saveurs de plusieurs cultures.

L'événement a permis d'amasser **12 000 \$**, qui serviront à financer des activités spéciales pour les enfants de la garderie, dont des cours de karaté. Merci à la Fondation Starlight pour l'enfance pour les maquillages colorés offerts aux tout-petits, et à toutes les personnes ayant contribué au succès de cette belle soirée de partage.



## LE MARCHÉ DE NOËL DU CAMP PAPILLON

Pour une troisième année, le Marché de Noël du Camp Papillon a réuni en décembre 2024 des artisans locaux venus présenter leurs créations. Dans un décor féérique, des centaines de visiteurs sont venus encourager l'achat local tout en soutenant une belle cause.

L'événement a également offert une foule d'activités familiales, dont la rencontre du père Noël et des promenades en train. Grâce à cette formule chaleureuse et festive, **16 553 \$** ont été amassés pour soutenir les séjours au Camp Papillon.



# Partenariats

## FONDATION BENNY&CO.

La Fondation Benny&Co. a remis un généreux montant de **97 025 \$** à la Fondation Papillon cette année, réparti entre les Répits Papillon - Montréal (67 500 \$) et le Camp Papillon (29 525 \$). Ces fonds, recueillis à travers diverses activités, dont la Grande collecte, offrent à de nombreux jeunes en situation de handicap des répits de fin de semaine et des séjours en camp de vacances riches en découvertes et en souvenirs. Merci de tout cœur !



## OMNIUM TEAMSTERS QUÉBEC

L'Omnium Teamsters Québec continue de démontrer un soutien précieux envers la Fondation Papillon. Grâce à la mobilisation des sections locales et de leurs partenaires, un montant de **50 000 \$** a été remis cette année au Camp Papillon. Ce geste généreux contribue directement à offrir des séjours adaptés à des jeunes vivant avec un handicap. Merci pour cette solidarité qui change des vies.



## GOLF MELKITE

Le 10 juin 2024, la deuxième édition du Tournoi de golf Melkite organisé par l'Éparchie Saint-Sauveur a eu lieu avec succès. Une partie des recettes de l'événement a été remise à la Fondation Papillon. Nous remercions chaleureusement les organisateurs pour leur généreux don de **43 500 \$** et saluons la réussite de cette belle initiative !



## GOLF NOUS AIDONS

L'organisme Nous aidons/We Care, qui rassemble des acteurs du secteur de l'alimentation engagés à soutenir les jeunes vivant avec un handicap à travers le Canada, a renouvelé son appui au Camp Papillon. Grâce à leur mobilisation, un montant de **35 663,94 \$** a été remis cette année pour offrir à ces jeunes l'accès à un camp de vacances adapté à leurs besoins. Un immense merci pour leur fidèle générosité.



## BOURSES BNP PARIBAS

Grâce à un don de **17 490 \$**, BNP Paribas permet à la Fondation Papillon de poursuivre le programme des Bourses BNP Paribas. Ce soutien renforce notre capacité à reconnaître l'engagement de ceux qui œuvrent chaque été auprès de nos campeurs du Camp Papillon. Merci !

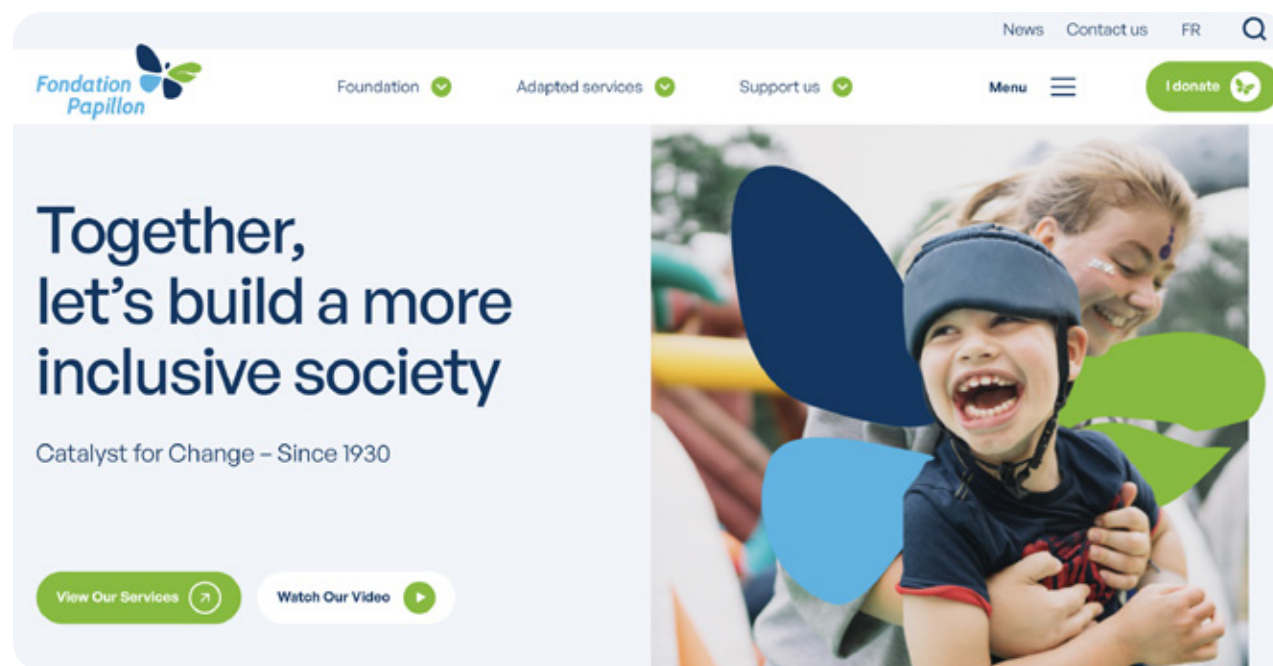


The image features a light green background with several decorative elements. A large, white, rounded oval shape is centered in the middle. Overlaid on this oval and extending across the page are several thick, dark green lines. These lines are curved and layered, creating a sense of movement and depth. One line starts from the top left, loops around, and then curves downwards. Another line starts from the bottom right and curves upwards. The overall aesthetic is clean and modern.

# Nouveautés Communications

## Cette année, plusieurs avancées ont marqué le volet communications de la Fondation Papillon.

Le site web est maintenant entièrement accessible en anglais, ce qui nous permet de rejoindre un plus large public. Nous avons également travaillé au développement d'une identité visuelle cohérente pour nos événements afin de renforcer la reconnaissance de la Fondation à travers toutes nos actions.

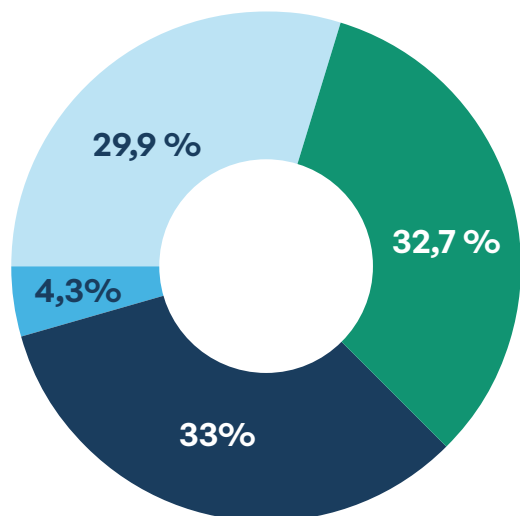


En parallèle, nous commençons déjà à préparer le 100<sup>e</sup> anniversaire de la Fondation Papillon. Pour ce faire, un important travail de mise à jour et de migration de nos archives a été amorcé. Accompagnés par une firme spécialisée, nous poursuivons avec rigueur le travail remarquable entamé depuis plus de dix ans par notre équipe de bénévoles. Cette transition permettra de doter la Fondation d'archives professionnelles, accessibles et conformes aux normes archivistiques – un héritage solide pour les générations à venir.

The background is a light green color. A large, white, irregularly shaped circle is centered on the page. Several thick, dark green lines are drawn across the page, some forming loops and others curving across the white circle. The lines have a slight shadow effect, giving them a three-dimensional appearance.

# États financiers

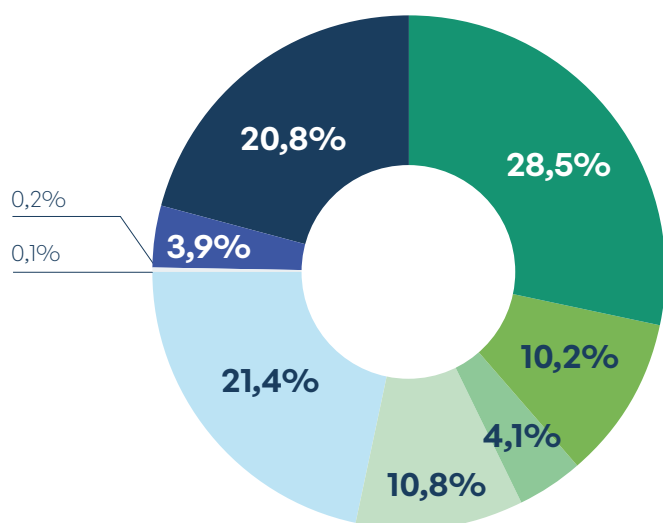
## Produits



- Subventions : 2 463 180 \$
- Dons et collectes de fonds : 2 694 266 \$
- Contributions des usagers : 2 716 101 \$
- Autres : 357 643 \$

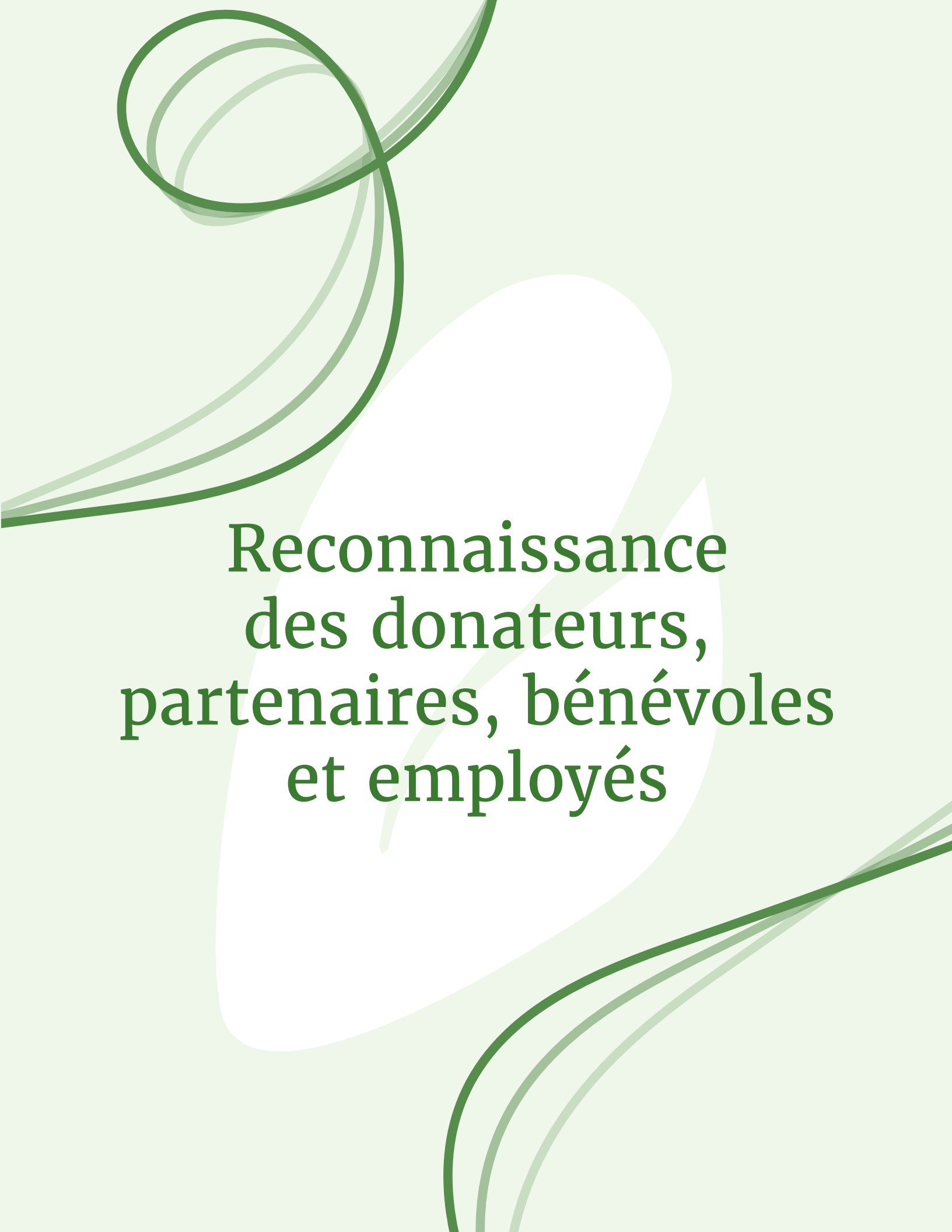
**Total : 8 231 190 \$**

## Charges



- Services - Camp Papillon : 2 267 311 \$
- Services - Résidence Papillon : 811 367 \$
- Services - Centre de stimulation : 324 239 \$
- Services - Camp de Grandpré : 857 660 \$
- Services - Garderie Papillon : 1 701 536 \$
- Services - Camp St-Pat's : 15 743 \$
- Services - Milieu de vie : 10 656 \$
- Services - Autres : 307 377 \$
- Administration : 1 651 988 \$

**Total : 7 947 877 \$**

The background is a light green color. It features several decorative elements: a large, white, leaf-like shape in the center; a series of overlapping, curved green lines in the top-left corner that form a spiral-like pattern; and another series of overlapping, curved green lines in the bottom-right corner. The text is centered within the white leaf shape.

**Reconnaissance  
des donateurs,  
partenaires, bénévoles  
et employés**

Précieux donateurs, partenaires, bénévoles et employés, la Fondation Papillon vous remercie chaleureusement. Votre engagement indéfectible et votre générosité sont les piliers de notre réussite. Grâce à vous, nous parvenons à accomplir notre mission et à enrichir la vie de nos utilisateurs. Nous vous remercions du fond du cœur pour votre soutien continu, vous avez toute notre reconnaissance.

### **500 000 \$ ET PLUS**

Anonyme  
Zeller Family Foundation

### **100 000 \$ À 499 999 \$**

Fondation Jean Béliveau  
Fondation Marcelle et Jean Coutu

### **50 000 \$ À 99 999 \$**

Fondation Benny & Co.  
Fondation D'Amours  
Fondation Famille Léger  
Gustav Levinschi Foundation  
Programme d'aide financière à l'accessibilité  
aux camps de vacances PAFACV

### **25 000 \$ À 49 999 \$**

ALTERGO  
Évêque Grec Melkite Catholique Romain  
du Canada-CMYA (Éparchie St-Sauveur)  
Fondation Bergeron-Jetté  
Fondation Charles Cusson  
Fondation Mirador  
Gestion Fremican Inc  
Lapcorp Ltd.  
Programme d'accessibilité des  
établissements touristiques (PAET) - KÉROUL  
Programme d'accompagnement en loisir  
de l'île de Montréal (PALIM)  
Succession de Claude Bédard  
Velan Foundation

### **10 000 \$ À 24 999 \$**

Anonyme  
Association des camps du Québec (ACQ)  
BNP Paribas  
Louis Dalbec  
Fondation Harnois-Richelieu  
Jacinthe Majeau  
Price Waterhouse Coopers LLP  
Succession de Lise Corneillier Guérer

### **5 000 \$ À 9 999 \$**

Michelle et Jean-Francois De Grandpré  
Association Québécoise pour le loisir  
des personnes handicapées (AQLPH)  
Banque Nationale  
Banque Nationale du Canada  
Biomed Pharma  
Gregory Borowik  
Serge Boyer  
Pierre Brodeur  
Club Optimiste Lachine inc.  
Conception Electrique 2000 inc.  
Francois Jean Coutu  
Christian Dugas  
Fondation Denise & Robert Gibelleau  
Fondation Eulalie-Rose  
Fondation Famille Benoit  
Fondation Famille Gosselin  
Fondation Jacques Lessard  
Fondation Linoit

Fondation Mirella et Lino Saputo  
Fonds Lorraine Bernard  
Yves Laverdière  
Micheline Leduc  
Jacques Lessard  
Oeuvres Régis Vernet  
Succession de Pierre Samuel

## **2 500 \$ À 4 999 \$**

ACGM  
ARLPHL  
Banque Nationale – Marchés Financiers  
Beneva Inc.  
BMO  
Borden Ladner Gervais LLP  
Club Optimiste Longueuil  
Fondation Italienne Saint-Joseph  
Fondation Martineau-Drapeau  
Fondation Raymond Gaudreault  
George Forest  
France Guérer  
Groupe Harnois  
JAMP Pharma Corporation  
Jean Fortier  
Kiwanis Lakeshore Foundation  
KPMG  
Plastiques GPR Inc.  
RBC Foundation  
Travelers Insurance Company of Canada  
Voltech International inc.

## **1 000 \$ À 2 499 \$**

1832 Asset Management L.P.  
Air Canada  
Anonyme  
Apotex Inc.  
Atico International Ltd  
ATS Healthcare

Joel Aubin  
Banque Nationale du Canada  
Beiersdorf  
Lucy Benguigui  
Vincent Boucher  
Francine Bourdeau Arpin  
Denis Brisebois  
André Brodeur  
Michael Bronstetter  
Carlton Cards  
Cascades Canada Inc.  
Centre de l'auto Beaumont  
Cercle Filles d'Isabelle . 715  
Jean-Claude Chagnon  
CI sales  
Mario Cicchini  
Club de Vélo du Grand Joliette  
Construction St-Maxim Inc.  
Roger Côté  
Sylvie Coutu  
Marie-Josée Coutu  
Pierre Coutu  
Michel Coutu  
Ronald Dahms  
Daniel Dansereau  
Louise de Grandpré  
Suzanne de Grandpré  
Dr. François Audibert Inc.  
Jacques Duchesneau  
E.N.R. Asset Management Inc.  
FM Électrique  
Fondation Aqueduct  
Fondation de Bienfaisance T.A. St-Germain  
Fondation St-Germain Kavanagh Foundation  
Fondation Yvon Boulanger  
Fonds de partenariat touristique  
Rémi Gagnon  
GB Micro Electronics

Groupe Jean Coutu  
GSK Consumer Healthcare ULC (Haleon)  
Lyne Guérer  
Henkel Canada Corporation  
HFC Prestige International Canada Inc. (Coty)  
Infini Theatre  
JMCL Inc.  
Kenvue  
Laboratoire Riva Inc.  
Laboratoire Suisse Inc  
Sophie Labrecque  
Lareau Courtiers d'assurances  
L'Économat Provincial Soeurs de Saint-Paul  
de Chartres  
François Legault  
Les Entreprises Christian Arbour  
Les Logistiques Loyal Express Global  
Martin Lesage  
Eric L'Heureux  
L'Oréal  
L'Oréal Canada  
L'Oréal Canada - Division Luxe  
L'Oréal Canada - VICHY & La Roche-Posay  
Mantra Pharma Inc.  
Rola et Elias Massad  
Matthew Seidler M.D. Inc.  
Municipalité de Saint-Alphonse-Rodriguez  
Marnaud Ndungu  
Pepsico Breuvages Canada  
Pharmascience  
Procter & Gamble  
Pro-Doc Ltée  
Produits Kruger SEC  
Louise Quenneville  
Richard Raynault  
RBC Dominion Securities  
Sylvain Roy  
Royal Trust Company

SENA Canada  
Stingray Affaires  
TD Produits Structurés  
Normand Tétreault  
Teva Canada Ltd  
The Bank of Nova Scotia  
The Jewish Community Foundation of  
Montréal  
Marcel Turcotte  
Unilever Canada  
Variétés Prud'homme  
An-Lap Vo-Dignard

### **500 \$ À 999 \$**

3496279 Canada Inc. F.A.S.R.S.  
Francis Baillargeon  
Michel Baillargeon  
Joanie Béland  
Guillaume Bergeron  
Normand Bonin  
Bridgestone  
Éric Bujold  
Germain Bureau  
Antonio Capotosto  
Chevaliers de Colomb 10437  
Chevaliers de Colomb 7661  
Guylaine Chevrefils  
Peter Clair  
Club Optimiste Fatima Longueuil Inc.  
Club Optimiste Ste-Julie  
Colliers International Hotels  
Martine Collins  
Comté de Terrebonne  
Comté de L'Assomption  
Comté de Repentigny  
Margaret Cornish  
Jean-Michel Coutu  
Charles Coutu-Nadeau

Laurence Coutu-Paquin  
Robert Deragon  
François Deschesne  
Denis Ferland  
Daniel Fortin  
Phillip Fortin  
Emmanuelle Gagnon  
Jocelyne Gascon  
Johanne Gauthier  
Maxime Gendron  
Jocelyne Godec  
Daniel Granger  
Groupe Malo  
Serge Harnois  
Melissa-France Heredia  
Howick Foundation  
Pierre Huot  
InComm Payment  
Jamieson Wellness  
Danny Langton  
François Leboeuf  
Éric Lemay  
Monique Lemay  
Patrick Leroux  
Les Pros de la photo  
Les Systèmes C.E.A. Inc.  
Paul Mackey  
Jacinte Mailhot  
Janet Marie McLean  
Jacques Michaud  
Paul-Émile Morasse  
Olivier Morel  
Andrew Morris  
Marc-André Nantais  
NAOS  
Norrizon  
Olga Overbury  
Yvon Paquette  
Real Pedneault

Andrew Penhale  
Anthony Penhale  
Denis Perron  
Carolyne Piche  
David Pinsonneault  
Prestilux Inc.  
Claude Prévost  
Ian Provost  
Ratelle  
Régulvar Inc.  
Russell Investments  
Magali Salvas  
Alessandro Scali  
Mustafa Stationwala  
Anita St-Pierre  
Jean-Pierre Trahan  
Greg Tremellen  
Jean Trottier  
Roger Valade

## **499 \$ ET MOINS**

1052 donateurs ont fait des dons totalisant 107 319 \$.

## **DONS MENSUELS**

Marie-Christine Aubourg  
Nancy Boivin  
Neige Bourget  
Climatisation Morrison Inc.  
Lucas Del Vecchio  
Mary M.J. Feher  
France Guérer  
Suzy Guérin  
Pierre Lemay  
Michel G Pigeon  
Patrick Quinn  
Alexandre Sami  
Jean-Guy Trudeau  
Shirley Verret

## DONS EN BIENS ET SERVICES

Ambulance St-Gabriel  
Ardene  
Banque Nationale  
Bell Canada  
Marie-Annick Cantin  
CDE Joliette  
Centre de l'auto Beaumont  
Émilie Chateauvert-Tremblay  
Conception Electrique 2000 Inc.  
Construction St-Maxim  
Jean Duchesneau  
FM Électrique  
Francois Fruhauf  
Gillevin International  
Grand-Maison et Fils Inc.  
France Guérer  
Ikea  
Josée Lasalle  
Carole Latour  
Les Adaptations Accès-Cible Inc.  
Les Entreprises Arbour  
Les Serres Arc-en-ciel & Fils Inc.  
Gilles Létourneau  
Michel Marin  
Méga Centre Rainville  
Marie-Josée Morasse  
François Pageau  
Primcar  
Richard Raynault  
Louis-Olivier Roussin  
Olivier Roussin  
Anne Roy  
SP Medical  
Urgence Lanaudière

## DONS IN MEMORIAM

**Nous désirons remercier tous ceux et celles qui ont fait un don à la Fondation Papillon pour honorer la mémoire des personnes décédées mentionnées ci-dessous.**

René Beauclair  
René Carignan  
Jean-Pierre Courtemanche  
Arthur Dorion  
Hélène Duchesneau  
Catherine Fortin  
Danny Gallant  
Lucille Labbé  
Jennifer Morin  
Gabriel Omassi  
Sylvie Prévereau  
Denise Quevillon Paradis  
Georgine Robichaud  
Guilmette St-Amant Thibodeau

## Coordonnées

---

### Adresse

2300, boul. René-Lévesque Ouest  
Montréal (Québec) H3H 2R5

### Téléphone

514 937-6171

### Courriel

[info@fondationpapillon.ca](mailto:info@fondationpapillon.ca)

[www.fondationpapillon.ca](http://www.fondationpapillon.ca)

